

ข้อมูลพื้นฐานจังหวัดระยอง เป็นข้อมูลซึ่งรวบรวมจากหน่วยงานภาครัฐ รัฐวิสาหกิจ และภาคเอกชนที่เป็นแหล่งข้อมูล ในช่วงระยะเวลาที่จัดทำรายงานฉบับนี้ (ปี พ.ศ.2552) เพื่อเป็นข้อมูลประกอบในการเปรียบเทียบ กับสถิติผลิตภัณฑ์มวลรวมจังหวัดระยอง ปี 2550

1. ข้อมูลทั่วไปจังหวัดระยอง

ตราประจำจังหวัดระยอง :



เกาะในภาพ คือ เกาะเสม็ด ซึ่งอยู่นอกฝั่งของตำบลเพ อำเภอเมืองระยองเป็นเกาะที่มีมะพร้าวมากและหาดทรายขาวสะอาดเหมือนน้ำตาลทราย

พลับพลาในภาพ คือ พลับพลาที่พระบาทสมเด็จพระจุลจอมเกล้าเจ้าอยู่หัวโปรดเกล้าให้สร้างไว้เป็นที่ประทับระหว่างเสด็จประพาสเกาะนี้ บนเกาะเสม็ดมีกระโจมไฟ สำหรับเป็นที่หมายของการเดินเรือชายฝั่งเกาะนี้ จึงเป็นสัญลักษณ์สำคัญส่วนหนึ่งของจังหวัดจังหวัดระยองใช้อักษรย่อว่า " รย "

คำขวัญจังหวัด :

ผลไม้รสล้ำ อุตสาหกรรมก้าวหน้า น้ำปลารสเด็ด เกาะเสม็ดสวยหรู สุนทรภู่กวีเอก

ธงประจำจังหวัดระยอง :



สีประจำจังหวัดระยอง มี 3 สี คือ

1. **สีแดง** หมายถึง สีนักสู้ที่พระเจ้าตากได้กอบกู้ประเทศชาติ พักกองทัพที่ได้ต้นสะตือวัดลุ่ม จ.ระยอง
2. **สีเหลือง** หมายถึง สีรักชาติ
3. **สีน้ำเงิน** หมายถึง สีแห่งความสดใส สีแห่งความเย็นหมายถึง สีของน้ำทะเลซึ่งจังหวัดระยองมีทางติดทะเล ยาวไกลถึง 100 กม.

ต้นไม้และดอกไม้ประจำจังหวัดระยอง :

1. ต้นประดู่ 
2. ดอกประดู่ 
3. พันธุ์ไม้พระราชทาน ต้นสารภีทะเล 

ประวัติความเป็นมาของจังหวัดระยอง

ระยองเริ่มปรากฏชื่อในพงศาวดาร เมื่อ ปี พ.ศ.2113 ในรัชสมัยของสมเด็จพระมหาธรรมราชาแห่งกรุงศรีอยุธยาโดยมีประวัติดั้งเดิมตามข้อสันนิษฐานว่า น่าจะก่อตั้งเมืองขึ้นเมื่อประมาณ พ.ศ. 1500 ยุคที่ขอมมีอิทธิพลเฟื่องฟูแถบดินแดนสุวรรณภูมินักโบราณคดีได้สันนิษฐานจากหลักฐานที่พบ คือ ชากศิลาแลงคูค่ายที่ยังหลงเหลืออยู่ในเขตอำเภอบ้านค่าย อันเป็นศิลปะการก่อสร้างแบบขอม โดยในสมัยโบราณระยองมีชนพื้นเมือง คือชาวชองซึ่งเป็นเผ่าที่อาศัยอยู่กระจาย โดยทั่วไปในภาคตะวันออกโดยในประวัติศาสตร์ตอนหนึ่ง ได้กล่าวถึงเมืองระยอง ในปลายสมัยกรุงศรีอยุธยาระหว่างที่กรุงศรีอยุธยาใกล้จะเสียแก่พม่าเป็นครั้งที่ 2

ในสมัยพระเจ้าเอกทัศศน์ ในเดือนยี่ปี พ.ศ. 2309 พระยาวชิรปราการ หรือ พระยาตากพร้อมไพร่พลประมาณ 500 คน ได้ตีฝ่าวงล้อมทัพพม่า มุ่งสู่ตะวันออกมาหยุดพักไพร่พลที่เมืองระยอง และได้ปราบปรามคนะกรมการเมืองที่แข็งข้อยึดเมืองระยองได้จากความสามารถครั้งนั้น เหล่าทหารจึงยกย่องให้เป็น "เจ้าตากสิน" ก่อนเดินทางไปยังเมืองจันทบุรีเพื่อยึดที่ดินในการกอบกู้อิสรภาพคืนจากพม่าได้ ในปี พ.ศ.2113

ลักษณะภูมิประเทศ



จังหวัดระยอง ตั้งอยู่ทางทิศตะวันออกเฉียงใต้ของประเทศไทย ระหว่างเส้นรุ้งที่ 12-13 องศาเหนือ และเส้นแวงที่ 101-102 องศาตะวันออก มีอาณาเขตติดต่อกับจังหวัดชลบุรี จันทบุรี และชายฝั่งทะเลอ่าวไทย มีความยาว

100 กิโลเมตร อยู่ห่างจากกรุงเทพมหานคร ไปทางทิศตะวันออกเฉียงใต้ตามทางหลวงแผ่นดินสายบางนา - ตราด (สายใหม่) เป็นระยะทาง 182 กิโลเมตร มีพื้นที่ประมาณ 3,552 ตารางกิโลเมตร หรือ 2,220,000 ไร่ หรือร้อยละ 9.79 ของเนื้อที่ภาคตะวันออกเฉียงใต้จะพัดเข้ามา ฝนก็จะตกมาก ต่อมาในเดือนมิถุนายน ฝนจะลดปริมาณการตกลงอย่างชัดเจน ยกเว้นทางด้านอำเภอแกลง และกิ่งอำเภอเขาชะเมา ต่อมาในเดือนกรกฎาคม ฝนก็จะเริ่มตก และจะตกมากในเดือนสิงหาคม - กันยายน - ตุลาคม ซึ่งฝนที่ตกมากในช่วงนี้ ก็เนื่องจากได้รับลมมรสุมตะวันตกเฉียงใต้ในอ่าวไทย และพายุดีเปรสชัน ที่ได้เคลื่อนตัวมาจากทะเลจีนใต้ที่ฝั่งเวียดนาม และพัดมาทางทิศตะวันตกเข้าสู่พื้นที่จังหวัดในภาคตะวันออกเฉียงใต้

1. แม่น้ำระยอง ขาวบ้านโดยทั่วไป เรียก คลองใหญ่ มีความยาวประมาณ 50 กิโลเมตร ไหลผ่านพื้นที่อำเภอปลวกแดง บ้านค่าย ผ่านตำบลท่าประดู่ และไหลลงสู่ทะเลที่ตำบลปากน้ำอำเภอเมืองระยอง
2. แม่น้ำประแสร์ มีต้นกำเนิดมาจากทิวเขาจันทบุรี ยาวประมาณ 120 กิโลเมตร ไหลผ่านตำบลต่าง ๆ ในเขตอำเภอแกลง ลงสู่ทะเลที่ตำบลปากน้ำประแสร์ อำเภอแกลง

ขนาดและที่ตั้ง



ระยองเป็นจังหวัดภาคตะวันออกเฉียงใต้ ตั้งอยู่ริมฝั่งทะเลตะวันออกเฉียงใต้ ติดกับทะเลจีนใต้ หรืออ่าวไทย อยู่ห่างจากกรุงเทพมหานคร ไปทางทิศตะวันออกเฉียงใต้ตามทางหลวงแผ่นดินสายบางนา-ตราด(สายใหม่) เป็นระยะทาง 182 กิโลเมตร มีพื้นที่ทั้งหมดประมาณ 3,552 ตารางกิโลเมตร

- ทิศเหนือ** ติดต่อกับ เขตอำเภอหนองใหญ่ อำเภอบ่อทอง และอำเภอศรีราชาของจังหวัดชลบุรี
- ทิศใต้** จดทะเลอ่าวไทย พื้นที่ฝั่งทะเลยาวประมาณ 100 กิโลเมตร ของอ่าวไทย
- ทิศตะวันออก** ติดต่อกับเขตอำเภอท่าใหม่ อำเภอนายายอามของจังหวัดจันทบุรี
- ทิศตะวันตก** ติดต่อกับเขตอำเภอสัตหีบอำเภอบางละมุงของจังหวัดชลบุรี

ลักษณะภูมิอากาศ

1. ฤดูฝน เริ่มตั้งแต่กลางเดือนพฤษภาคม- เดือนตุลาคม รวมระยะ 6 เดือนโดยในเดือนพฤษภาคม ลมมรสุมตะวันตกเฉียงใต้จะพัดเข้ามา ฝนก็จะตกมาก ต่อมาในเดือนมิถุนายน ฝนจะลดปริมาณการตกลงอย่างชัดเจน ยกเว้นทางด้านอำเภอแกลง และกิ่งอำเภอเขาชะเมา ต่อมาในเดือนกรกฎาคม ฝนก็จะเริ่มตก และจะตกมากในเดือนสิงหาคม - กันยายน - ตุลาคม ซึ่งฝนที่ตกมากในช่วงนี้ ก็เนื่องจากได้รับลมมรสุมตะวันตกเฉียงใต้ในอ่าวไทย และพายุดีเปรสชัน ที่ได้เคลื่อนตัวมาจากทะเลจีนใต้ที่ฝั่งเวียดนาม และพัดมาทางทิศตะวันตกเข้าสู่พื้นที่จังหวัดในภาคตะวันออกเฉียงใต้
2. ฤดูหนาว เริ่มตั้งแต่เดือนพฤศจิกายน - กุมภาพันธ์ รวมระยะเวลา 4 เดือน ฤดูนี้อุณหภูมิของจังหวัดระยอง ไม่ลดต่ำมากเหมือนภาคอื่น ๆ เพราะเขตนี้อยู่ปลายมรสุมตะวันออกเฉียงเหนือ ความหนาวเย็นจึงไม่ลดลงมาก นอกจากนี้ ก็ยังได้รับอิทธิพลจากทะเล จึงทำให้จังหวัดระยองไม่หนาวเย็นมากนัก
3. ฤดูร้อน เริ่มตั้งแต่ปลายเดือนกุมภาพันธ์ จนถึงปลายเดือนเมษายน ระยะเวลา 2 เดือน ระยะนี้ มีลมตะวันออกเฉียงใต้และลมเฉื่อยจากทะเลในตอนบ่ายพัดมาร่วมกับลมตะวันออกเฉียงใต้ จึงทำให้ลมมีกำลังแรงมากยิ่งขึ้น ดังนั้น ฝั่งทะเลระยอง ในระยะเดือนกุมภาพันธ์ถึงเดือนเมษายน จึงมีคลื่นลมค่อนข้างแรงในตอนบ่ายและเย็น ทำให้อุณหภูมิไม่สูง อากาศจึงไม่ร้อนมากนัก

เขตการปกครองจังหวัดระยอง						
อำเภอ	พื้นที่ (ตร.กม.)	ตำบล (แห่ง)	หมู่บ้าน (แห่ง)	ชุมชน (แห่ง)	เทศบาล (แห่ง)	อบต. (แห่ง)
เมือง	514.547	15	84	82	5	11
แกลง	788.463	15	146	50	5	12
บ้านค่าย	489.601	7	66	4	1	7
ปลวกแดง	618.341	6	34	4	2	6
บ้านฉาง	238.372	3	20	23	2	2
วังจันทร์	395.252	4	29	5	1	4
เขาชะเมา	269.950	4	29	0	0	4
นิคมพัฒนา	237.474	4	30	13	3	2
รวม	3,552	58	438	181	19	48

ที่มา: ที่ทำการปกครองจังหวัดระยอง ข้อมูล ณ 31 ธันวาคม 2550

จำนวนประชากรจังหวัดระยอง				
อำเภอ	จำนวน บ้าน	ประชากร		
		ชาย	หญิง	รวม
เมือง	119,619	111,231	113,619	224,850
แกลง	49,679	61,161	64,420	125,581
บ้านค่าย	22,670	29,362	30,736	60,098
ปลวกแดง	27,539	19,542	19,444	38,986
บ้านฉาง	26,619	26,752	26,630	53,382
วังจันทร์	9,232	12,422	12,527	24,949
เขาชะเมา	8,317	11,454	11,461	22,915
นิคมพัฒนา	17,699	16,174	16,535	32,709
รวม	281,374	288,098	295,372	583,470

ที่มา: ที่ทำการปกครองจังหวัดระยอง ข้อมูล ณ 31 ธันวาคม 2550

อุณหภูมิ เนื่องจากได้รับอิทธิพลจากมรสุมตะวันออกเฉียงเหนือที่หนาวเย็นและได้รับไอน้ำจากทะเล จึงทำให้อุณหภูมิของจังหวัดระยอง ค่อนข้างสม่ำเสมอไม่ร้อนจนเกินไป อุณหภูมิเฉลี่ย อยู่ที่ 28.1 องศาเซลเซียส

ความชื้นสัมพัทธ์ จังหวัดระยอง เป็นเขตที่อยู่ใกล้ทะเล ตอนกลางของจังหวัด เป็นภูเขาและป่าไม้ จึงมีผลกระทบต่อลมฟ้า อากาศเป็นอย่างมาก คือทำให้มีความชื้นสัมพัทธ์ค่อนข้างสูง ตลอดปี คือเฉลี่ย 77%

ความยาวของวัน จังหวัดระยอง ตั้งอยู่บนเส้นรุ้งที่ 12 - 13 องศาเหนือ และเส้นแวงที่ 101-102 องศาตะวันออก จึงมีผลต่อความยาวของวัน กล่าวคือ

- ในเดือนมีนาคม และปลายเดือนกันยายน จะมีช่วงกลางวันและกลางคืนเท่ากัน คือกลางวันและกลางคืน 12 ชั่วโมง
- ในเดือนมิถุนายน จะมีช่วงกลางวันถึง 12.30 ชั่วโมง
- ในเดือนธันวาคม จะมีช่วงกลางวันสั้นที่สุด

แสงแดด จังหวัดระยอง อยู่ในเขตชายฝั่งทะเล ซึ่งเป็นเขตที่มีปริมาณน้ำฝนค่อนข้างสูง จึงทำให้ความเข้มของแสงแดดต่ำกว่าเขตอื่น ๆ

การปกครองและประชากร

จังหวัดระยองแบ่งเขตการปกครองออกเป็น 8 อำเภอ 1 อบจ. , 19 เทศบาล และ 48 อบต.

ทรัพยากรธรรมชาติ

1. **แร่ธาตุ** จากการสำรวจของกรมทรัพยากรธรณี พบว่า ในจังหวัดระยองมีทรัพยากรแร่อยู่หลายชนิด โดยเฉพาะแร่ที่มีปริมาณมากที่สุด คือ แร่ทรายแก้ว แร่หินอุตสาหกรรม ชนิดหินแกรนิตเพื่อการก่อสร้าง แร่หินประดับชนิดหินแกรนิต แร่หินประดับชนิดหินไนส์ แร่หินอุตสาหกรรมชนิดหินไนส์ เพื่อการก่อสร้างแร่หินอุตสาหกรรมชนิดหินปูน เพื่อการก่อสร้าง แร่อุตสาหกรรม และแร่เศรษฐกิจอื่น ๆ ที่สำรวจพบ ได้แก่ แร่ดินขาว แร่เฟลด์สปาร์ แร่คอร์ตซ์ แร่ทองคำ นอกจากนี้ยังพบว่ามีกลุ่มแร่ที่หายาก สะสมตัวอยู่ตามชายฝั่งและในทะเล ได้แก่ แร่ดีบุก แร่โรมาไซต์ แร่เซอร์คอน แร่ซิโนไทม์ แร่ลูโคซีน แร่ซิลิเกต แร่รูไทล์ แร่โคลัมไบต์ และแร่แทนทาลัม

แร่ที่สำคัญของจังหวัดระยอง

ชนิดแร่	ปี พ.ศ. 2549			ปี พ.ศ. 2550		
	จำนวน เหมือง (แห่ง)	จำนวน คนงาน (คน)	ปริมาณแร่ที่ ผลิตได้ (เมตริกตัน)	จำนวน เหมือง (แห่ง)	จำนวน คนงาน (คน)	ปริมาณแร่ที่ ผลิตได้ (เมตริกตัน)
แร่ทรายแก้ว	3	45	398,204	6	90	588,200
แร่ดินขาว	2	30	20,000	2	30	15,000
แร่หินปูนเพื่อ อุตสาหกรรม ก่อสร้าง	3	57	702,345	3	63	780,910
แร่หินแกรนิตเพื่อ อุตสาหกรรม ก่อสร้าง	3	33	782,051	3	48	1,007,107
รวม	11	165	1,902,600	14	231	2,391,217

ที่มา: สำนักงานอุตสาหกรรมจังหวัดระยอง

โครงการชลประทานระยอง

ชื่อโครงการ	ที่ตั้ง		ปริมาณกักเก็บน้ำ (ล้าน ลบ.ม.)	พื้นที่ชลประทาน (ไร่)
	ตำบล	อำเภอ		
อ่างเก็บน้ำหนองปลาไหล	ละหาร	ปลวกแดง	163.75	30,000.00
อ่างเก็บน้ำดอกกราย	แม่น้ำคู่	ปลวกแดง	71.40	1,200.00
อ่างเก็บน้ำคลองระลอก	ทุ่งควายกิน	แกลง	17.50	7,500.00
ป้องกันอุทกภัย จ.ระยอง	เชิงเนิน	เมือง	-	25,000.00
ป้องกันน้ำเค็มลุ่มน้ำประ	-	แกลง	-	23,000.00
อ่างเก็บน้ำคลองใหญ่	ละหาร	ปลวกแดง	54.60	20,000.00
อ่างเก็บน้ำประแสร์	ชุมแสง	วังจันทร์	248.00	137,500.00
รวม	-	-	555.25	244,200.00

ที่มา :โครงการชลประทานระยอง

2. ป่าไม้ จังหวัดระยองมีเนื้อที่ตาม พ.ร.บ. ป่าสงวนแห่งชาติและ พ.ร.ฎ. กำหนดเขตอุทยานแห่งชาติจำนวน 821.99 ตารางกิโลเมตร จากข้อมูลล่าสุดพบว่าพื้นที่ป่าไม้ของจังหวัดระยองเหลือประมาณ 209 ตารางกิโลเมตร ร้อยละ 5.88 ของพื้นที่ จังหวัดมีป่าสงวนแห่งชาติ 8 แห่ง มีอุทยานแห่งชาติ 2 แห่ง คือ อุทยานแห่งชาติเขาแหลมหญ้า - หมู่เกาะเสม็ด และอุทยานแห่งชาติเขาชะเมา - เขาวง มีสวนรุกชาติ 2 แห่ง คือ สวนรุกชาติเพ และสวนรุกชาติหนองสนมมีเขตรักษาพันธุ์สัตว์ป่า 1 แห่ง คือ เขตรักษาพันธุ์สัตว์ป่าเขาอ่างฤๅไน โดยป่าส่วนใหญ่ของจังหวัดเป็นป่าดิบแล้ง นอกจากนี้ ยังมีป่าชายเลนป่าเบญจพรรณและป่าละเมาะ

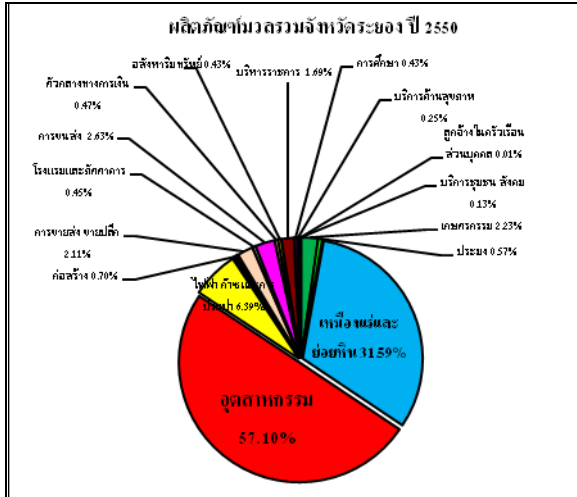
3. ลักษณะดิน ลักษณะดินส่วนใหญ่ของจังหวัดระยอง เป็นดินร่วนปนทราย ดินร่วนเหนียว และดินทราย จึงต้องมีการปรับปรุงบำรุงให้อุดมสมบูรณ์อยู่เสมอ

4. แหล่งน้ำและการชลประทาน แหล่งน้ำสำคัญ มีดังนี้ คลองดอกกราย คลองหนองปลาไหล แม่น้ำระยองหรือคลองใหญ่ คลองทับมา คลองโพธิ์แม่น้ำประแสร์ คลองระลอก

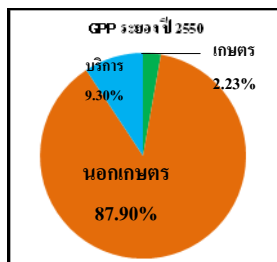
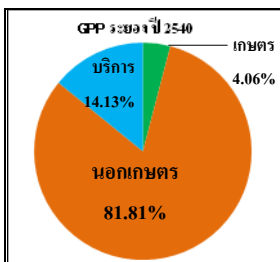
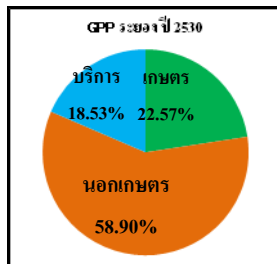
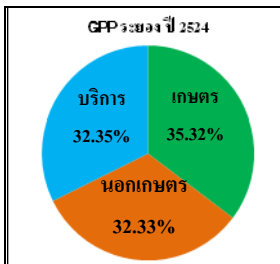
การชลประทาน มีโครงการชลประทาน สามารถเก็บกักน้ำได้ 555.25 ล้าน ลบ.ม. และมีพื้นที่ชลประทานได้รับประโยชน์ 244,200 ไร่ หรือร้อยละ 11 ของพื้นที่ และเนื่องจากพื้นที่จังหวัดระยอง เป็นพื้นที่รองรับแหล่งน้ำธรรมชาติจำนวนมาก อ่างเก็บน้ำต่างๆได้มีการสูบน้ำผ่านทางท่อน้ำดิบไปให้ชาวจังหวัดชลบุรีได้ใช้เพื่อบรรเทาปัญหาการขาดแคลนน้ำอุปโภคและบริโภคด้วย

2. ข้อมูลด้านเศรษฐกิจ

โครงสร้างทางเศรษฐกิจ



การเปลี่ยนแปลงโครงสร้างทางเศรษฐกิจจังหวัดระยอง ตั้งแต่ปี 2524 - 2550



จังหวัดระยองเป็นจังหวัดที่มีสภาพทางเศรษฐกิจดี จากข้อมูลของสำนักงานคณะกรรมการพัฒนาการเศรษฐกิจและสังคมแห่งชาติพบว่า ผลิตภัณฑ์มวลรวม ของจังหวัดปี 2550 มีมูลค่า 604,896 ล้านบาท เป็นผลจากการผลิตด้านอุตสาหกรรม เป็นส่วนใหญ่ โดยเฉพาะอุตสาหกรรมเคมี อุตสาหกรรมขนส่ง อุตสาหกรรมโลหะและอุตสาหกรรมปิโตรเคมีและผลิตภัณฑ์ มีมูลค่าผลิตภัณฑ์เฉลี่ยต่อหัวเท่ากับ 1,035,536 บาท/ปี เป็นลำดับที่ 1 ของประเทศ

เศรษฐกิจจังหวัดระยองปี 2550 ขยายตัวร้อยละ 7.7 ชะลอลงจากร้อยละ 18.7 ในปี 2549 โดยสาขาที่มีอัตราการชะลอลงได้แก่ สาขาเหมืองแร่และยอหิน สาขาไฟฟ้า ก๊าซ และการประปา สาขาก่อสร้าง และสาขาการขนส่ง ขนเป็ด

โครงสร้างทางเศรษฐกิจจังหวัดระยอง ปี 2550 สาขาอุตสาหกรรมเป็นสาขาการผลิตของจังหวัด มีสัดส่วนร้อยละ 57.10 ของมูลค่ารวมผลิตภัณฑ์มวลรวมจังหวัด (GPP) รองลงมาคือสาขาเหมืองแร่และยอหิน มีสัดส่วนร้อยละ 31.59 สาขาไฟฟ้า ก๊าซ และการประปา มีสัดส่วนร้อยละ 6.39 และสาขาเกษตรกรรม มีสัดส่วนร้อยละ 2.23

การเปลี่ยนแปลงโครงสร้างทางเศรษฐกิจของจังหวัดระยอง สาขาเกษตรกรรม ลดความสำคัญลงอย่างต่อเนื่อง จากมูลค่าการผลิตเมื่อปี 2524 มีสัดส่วนสูงถึงร้อยละ 35.32 ของมูลค่าผลิตภัณฑ์มวลรวมจังหวัด เท่ากับ 3,249 ล้านบาท ในปี 2530 มีสัดส่วนร้อยละ 22.57 ในปี 2540 มีสัดส่วนลดลงเหลือเพียงร้อยละ 4.06 และในปี 2550 มีสัดส่วนลดลงเหลือเพียงร้อยละ 2.23 ของมูลค่าผลิตภัณฑ์มวลรวมจังหวัด

พื้นที่ปลูกพืชเศรษฐกิจ แยกตามรายอำเภอ
จังหวัดระยอง ปี 2550/2551

หน่วย : ไร่

อำเภอ	พื้นที่ถือครอง (ไร่)	พื้นที่การเกษตร (ไร่)	ครอบครัวเกษตรกร (ครัวเรือน)
เมือง	341,903	185,339	9,193
แกลง	525,887	383,561	13,679
บ้านค่าย	251,282	221,417	7,577
ปลวกแดง	148,983	91,802	2,437
บ้านฉาง	386,462	195,952	5,060
วังจันทร์	247,194	119,957	3,249
เขาชะเมา	168,718	132,167	3,710
นิคมพัฒนา	169,959	121,916	4,132
รวม	2,240,388	1,452,111	49,037

ที่มา: สำนักงานเกษตรจังหวัดระยอง ข้อมูล ณ วันที่ 31 ธันวาคม 2550

ชนิดพืชเศรษฐกิจที่ปลูก แยกตามรายอำเภอ
จังหวัดระยอง ปี 2550/2551

หน่วย: ไร่

อำเภอ	ข้าวนาปี	ยางพารา	สับปะรด	มันสำปะหลัง	ทุเรียน	มะม่วง	เงาะ	มังคุด	ปาล์มหักมัน
เมือง	2,140	101,102	3,161	7,765	10,999	9,092	3,870	8,094	50
แกลง	18,269	226,915	4,093	11,878	52,918	6,136	6,794	5,119	416
บ้านค่าย	14,138	91,463	7,352	8,246	2,805	523	729	3,192	130
บ้านฉาง	0	2,010	3,130	17,286	0	9,483	0	15	598
ปลวกแดง	64	62,260	78,970	23,973	23	48	4	32	5,411
วังจันทร์	280	112,314	3,180	6,251	10,312	93	265	5,830	5,114
เขาชะเมา	350	109,634	4,105	10,955	8,225	584	1,769	3,215	1,352
นิคมพัฒนา	30	30,003	62,390	10,765	900	2,614	60	171	86
รวม	35,271	735,701	166,381	97,119	86,182	28,573	13,491	25,668	13,157
พื้นที่ให้ผล (ไร่)	35,371	566,763	99,250	78,461	71,798	26,017	12,491	18,788	7,988
ผลผลิตเฉลี่ย(กก./ไร่)	497	251	6,911	4,585	1,543	868	1,481	629	2,715
ผลผลิตรวม (ตัน)	17,579.39	142,257.51	635,916.75	359,743.69	110,784.31	22,582.76	18,873.86	11,817.65	21,687.42
ราคาเฉลี่ยที่เกษตรกรขายได้ที่สวน(บาท/กก.)	6.26	50.80	4.07	1.81	ชะมี 8.60	10.80	เงาะมีผล 6.00	10.80	3.15

ที่มา: สำนักงานเกษตรจังหวัดระยอง ข้อมูล ณ วันที่ 31 ธันวาคม 2550

เกษตรกรรม

ภาคเกษตรกรรม จังหวัดระยองมีพืชเศรษฐกิจที่สำคัญ เช่น ยางพารา มันสำปะหลัง สับปะรด เงาะ ทุเรียน มังคุดฯ ซึ่งก่อให้เกิดอุตสาหกรรมผลิตภัณฑ์จากมันสำปะพราน้ำยางพารา แป้งมันสำปะพราน้ำอัดลมอุตสาหกรรมแปรรูปอาหารต่างๆ นอกจากนี้ภาคการประมงที่สำคัญ เช่น ปลา กุ้ง ปลาหมึก ฯ ก่อให้เกิดอุตสาหกรรมแปรรูปอาหารต่างๆ อีกมากมาย และยังเป็นแหล่งของการประมงที่วัตถุดิบถูกนำไปใช้ใน อุตสาหกรรมที่มีชื่อเสียงของจังหวัด เช่น กะปิ น้ำปลา ตลอดจนอุตสาหกรรมแช่แข็งและอุตสาหกรรมท่องเที่ยวสัตว์น้ำทะเลเพื่อการส่งออกจำหน่ายต่างประเทศ ทำให้จังหวัดระยองเกิดการขยายตัวในภาคอุตสาหกรรมได้อย่างรวดเร็วและต่อเนื่องภายในระยะเวลาเพียงไม่กี่ปี นอกจากผลผลิตทางการเกษตรที่ถูกบ่อนให้โรงงานอุตสาหกรรมแล้ว จังหวัดระยองยังเป็นสถานที่ท่องเที่ยวที่มีชื่อเสียงแห่งหนึ่งของประเทศ เนื่องจากความอุดมสมบูรณ์ทางธรรมชาติอีกด้วย

พืชที่สำคัญ

จังหวัดระยองมีพื้นที่เกษตรกรรม 1,483,347 ไร่ คิดเป็นร้อยละ 66.22 ของพื้นที่จังหวัด ครัวเรือนเกษตรกรจำนวน 48,910 ครัวเรือน มีพืชเศรษฐกิจที่สำคัญของจังหวัด ได้แก่

1. ยางพารา เป็นพืชเศรษฐกิจที่สำคัญของจังหวัดระยอง และเป็นพืชที่เพาะปลูกมากที่สุดในจังหวัด เมื่อเปรียบเทียบกับพืชเศรษฐกิจสำคัญชนิดอื่นๆ เนื่องจากยางพาราเป็นพืชที่ปลูกง่ายไม่จำเป็นต้องดูแลรักษาามาก อีกทั้งสภาพทางภูมิประเทศของจังหวัดเอื้ออำนวยต่อการปลูกและความต้องการของตลาดยังคงมีอยู่ในปริมาณสูงพอสมควร โดยผลผลิตส่วนใหญ่จะออกสู่ตลาดในช่วงเดือน ตุลาคม - มกราคม เนื่องจากเกษตรกรสามารถเก็บเกี่ยวผลผลิตได้อย่างเต็มที่ โดยไม่ต้องประสบปัญหาและอุปสรรคอันเกิดจากฝนตก ผลผลิตจะออกสู่ตลาดน้อยในช่วงเดือน กุมภาพันธ์ - มีนาคม เนื่องจากเกษตรกรส่วนใหญ่จะหยุดกรีดยางเพื่อบำรุงรักษาต้นยางเพราะต้นยางเริ่มผลัดใบ

2. มันสำปะหลัง มันสำปะหลังเป็นพืชไร่ที่มีความสำคัญทางเศรษฐกิจชนิดหนึ่ง เนื่องจากเป็นพืชที่นิยมปลูกแทบทุกภาคของประเทศ และเป็นพืชที่ปลูกง่ายสามารถขึ้นได้ทุกสภาพอากาศ จังหวัดระยองเป็น จังหวัดหนึ่งที่เกษตรกรนิยมปลูกกัน โดยอำเภอที่ปลูกมากที่สุด คือ อำเภอแกลง อำเภอวังจันทร์ และอำเภอเมือง ตามลำดับ โดยเกษตรกรนิยมปลูกพันธุ์ระยอง 5, เกษตรศาสตร์ 50, ระยอง 90, ระยอง 60 และระยอง 3 ตามลำดับ สำหรับการเพาะปลูก เกษตรกรนิยมปลูกในช่วงเดือน มีนาคม - พฤษภาคมของทุกปี และสามารถเก็บเกี่ยวได้เกือบตลอดทั้งปี และผลผลิตจะออกมากในช่วงเดือน ธันวาคม - เมษายน โดยผลผลิตจะออกสู่ตลาดมากในช่วงเดือนมกราคม - กุมภาพันธ์

3. สับปะรด จังหวัดระยอง เป็นจังหวัดที่มีการปลูก สับปะรดมากเป็นอันดับ 2 ของประเทศรองจากจังหวัด ประจวบคีรีขันธ์ คือประมาณ 20% ของผลผลิตทั้งประเทศ มีผลผลิตออกสู่ตลาดปีหนึ่งๆ ประมาณ 250,000 ตัน โดยผลผลิตส่วนใหญ่จะส่งขายให้โรงงานอุตสาหกรรม เพื่อแปรรูปเป็นสับปะรดกระป๋องและน้ำสับปะรด และบางส่วนนำไปจำหน่ายเป็นผลสดตามแผงจำหน่ายผลไม้ ผลผลิตส่วนใหญ่จะออกสู่ตลาดมากใน 2 ช่วง คือ ระหว่างเดือน พฤศจิกายน - มกราคม และระหว่างเดือน เมษายน - กรกฎาคม

4. ทุเรียน การทำสวนทุเรียนเป็นอาชีพที่เกษตรกรในจังหวัดระยองยึดเป็นอาชีพมาช้านาน เนื่องจากประสบการณ์และความรู้ที่สะสมมาตั้งแต่ บรรพบุรุษ ประกอบกับพื้นที่เพาะปลูกที่เหมาะสม โดยการผลิตทุเรียนของเกษตรกรในพื้นที่จังหวัดระยอง กระจายอยู่ในท้องที่ อำเภอแกลง, อำเภอเมืองระยอง, อำเภอเขาชะเมา, อำเภอวังจันทร์, อำเภอบ้านค่าย และอำเภอนิคมพัฒนา ตามลำดับ ซึ่งมีเกษตรกรที่เกี่ยวข้องกับอาชีพ ทุเรียนประมาณ 20,000 ราย เฉลี่ยพื้นที่ปลูกประมาณ 3 - 5 ไร่/ครัวเรือน ระยะการออกสู่ตลาดของทุเรียนจะเริ่มตั้งแต่ปลายเดือน เมษายน - มิถุนายน แล้วแต่ชนิดของพันธุ์ทุเรียนพันธุ์ใด ทุเรียนพันธุ์เบาจะเริ่มเก็บเกี่ยวก่อน คือ พันธุ์กระดุม และจะตามด้วยพันธุ์ชะนี ส่วนพันธุ์หนัก ได้แก่ พันธุ์ก้านยาว หมอนทอง จะแก่สุกปลายเดือนพฤษภาคม เป็นต้นไป

5. เงาะ เงาะเป็นไม้ผลเศรษฐกิจอีกชนิดหนึ่ง ซึ่งเป็นที่นิยมปลูกในจังหวัดระยอง ซึ่งจังหวัดระยองถือเป็นจังหวัดที่มีพื้นที่การปลูกเงาะมากเป็นอันดับ 6 ของประเทศ โดยพันธุ์ที่นิยมปลูก ได้แก่ เงาะพันธุ์โรงเรียน รองลงมา คือ เงาะพันธุ์สีชมพู ฤดูกาลเพาะปลูกเริ่มในเดือนพฤษภาคม - สิงหาคม และเก็บเกี่ยวในช่วงเดือนพฤษภาคม - กรกฎาคม

6. มังคุด มังคุดเป็นไม้ผลยืนต้นที่มีอายุยืน เป็นพืชเมืองร้อน สามารถปลูกได้ในดินเกือบทุกชนิด ผลมังคุดมีรูปทรงและสีสรรสวยงาม รสชาติดีมีราคาสูง แต่ก็เป็นที่นิยมบริโภคทั้งชาวไทยและชาวต่างประเทศ ได้รับฉายาว่าเป็น "THE QUEEN OF FRUIT" พันธุ์ของมังคุดจะมีพันธุ์เดียวและไม่มีการกลายพันธุ์ โดยนิยมปลูกในช่วง เดือนพฤษภาคม-กันยายน และเก็บเกี่ยวในช่วงเดือนพฤษภาคม - กรกฎาคม

จำนวนสัตว์รายนอำเภอ จังหวัดระยอง ปี 2550

อำเภอ	จำนวน		โคเนื้อ		กระบือ		สุกร		แพะ		ม้า		อื่นๆ*	
	แยกทุกจังหวัด	ตัว	จำนวน	ตัว	จำนวน	ตัว	จำนวน	ตัว	จำนวน	ตัว	จำนวน	ตัว	จำนวน	ตัว
เมืองระยอง	4,189	7,593	599	756	143	22,981	144	434	18	45	22	0	0	
แกลง	4,639	5,211	577	914	101	21,230	111	483	26	53	23	0	0	
บ้านค่าย	716	4,246	620	86	18	13,974	46	135	9	58	21	50	2	
ปลวกแดง	1,651	1,244	90	390	17	42,592	20	19	2	2	1	0	0	
บ้านฉาง	716	759	62	25	3	2,320	1	0	0	19	2	0	0	
วังจันทร์	930	203	24	16	6	2,499	13	117	21	0	0	331	7	
เขาชะเมา	1,558	235	49	18	10	1,765	89	0	0	0	0	0	0	
นิคมพัฒนา	783	951	93	6	3	5,886	12	51	4	0	0	0	0	
รวม	15,182	20,442	2,114	2,211	301	113,247	436	1,239	80	177	69	381	9	

*หมายเหตุ: สัตว์อื่นๆ ได้แก่ แกะ และกวาง
ที่มา: สำนักงานปศุสัตว์จังหวัดระยอง (http://www.dld.go.th/pvlio_ray)

จำนวนสัตว์ปีกรายอำเภอ จังหวัดระยอง ปี 2550

อำเภอ	เป็ดไข่		เป็ดเนื้อ		เป็ดเทศ		ไก่ไข่		ไก่เนื้อ		ไก่งวง		อื่นๆ*	
	จำนวน	ตัว	จำนวน	ตัว	จำนวน	ตัว	จำนวน	ตัว	จำนวน	ตัว	จำนวน	ตัว	จำนวน	ตัว
เมืองระยอง	170	13	67,690	25	469	40	69,710	7	539,710	77	29,634	3,279	4,052	16
แกลง	9,358	113	45,910	45	28,376	621	49,818	196	522,638	198	137,094	4,639	1,936	320
บ้านค่าย	930	17	1,960	128	1,845	163	159,500	18	187,000	20	29,550	2,794	301	94
ปลวกแดง	-	-	29,500	7	163	11	80,000	4	864,000	14	24,773	1,295	-	-
บ้านฉาง	25	3	-	-	793	40	22,594	5	45,000	2	17,215	575	22	9
วังจันทร์	985	17	34,776	24	1,112	27	44,535	6	43,566	4	20,557	848	4,598	14
เขาชะเมา	1,185	78	45,800	8	1,098	88	8,700	62	50,500	6	39,980	1,558	36	18
นิคมพัฒนา	-	-	77	3	272	13	25,000	4	271,300	15	8,425	634	9	4
รวม	12,653	241	225,703	240	34,128	1,003	459,857	302	2,823,714	336	307,228	16,622	10,954	475

*หมายเหตุ: สัตว์อื่นๆ ได้แก่ นกกระเจ๊กเทศ นกกระทา และฟาน
ที่มา: สำนักงานปศุสัตว์จังหวัดระยอง (http://www.dld.go.th/pvlio_ray)

จำนวนเรือประมงที่ได้เสียค่าอาญาบัตรเครื่องมือทำการประมงจังหวัดระยอง ปี 2550

ประเภทเรือเครื่องมือ	รวมเรือ (ลำ)	รวมลูกเรือ (คน)
อวนไต่หมึก	437	2,622
อวนล้อมซั้ง	200	6,600
อวนลากคู่	3	60
อวนลากปลาอินทรี	8	40
อวนล้อมจับปลากะตักกลางวัน	31	310
อวนไต่ครอบปลากะตัก	50	300
อวนลากแผ่นตะเฆ่	48	480
อวนลากปลา	26	442
อวนลากกุ้ง	10	70
รวม	813	10,924

ที่มา: สำนักงานประมงจังหวัดระยอง ข้อมูล ณ วันที่ 31 ธันวาคม 2550

ปลัศต์ว์ที่สำคัญ

เกษตรกรในจังหวัดมีการเลี้ยงสัตว์ เพื่อการค้าในภาพรวมเพิ่มขึ้น โดยเฉพาะไก่และเป็ด เป็นผลเนื่องมาจากราคาเป็นสิ่งสูงใจและการได้รับการส่งเสริมเงินกู้จากหน่วยงานภาครัฐ อาทิ เงินกองทุนหมู่บ้าน เงินกู้ช่วยเหลืออื่นๆ

ประมงที่สำคัญ

จังหวัดระยองมีชายฝั่งทะเลยาวประมาณ 100 กิโลเมตรเศษ การประกอบอาชีพประมงน้ำเค็ม จึงเป็นอาชีพที่สำคัญ รวมทั้งการทำประมงน้ำจืด และน้ำกร่อยก็มีความสำคัญด้วยเช่นกัน

- เนื้อที่ทำการประมงทะเลประมาณ 6,225,000 ไร่
- เนื้อที่ทำการประมงน้ำจืด (ห้วย หนอง คลอง บึง) จำนวน 179,705 ไร่
- มีคร่าวเรือประมง 1,289 คร่าวเรือ
- เรือประมง 813 ลำ
- สมาคมประมง 5 สมาคม
- กลุ่มเกษตรกรทำการประมง 3 กลุ่ม
- สหกรณ์ประมง 3 สหกรณ์
- ท่าเรือประมง 53 ท่า

อุตสาหกรรมที่สำคัญ

นับจากปี 2524 ที่รัฐบาลได้ดำเนินการตามโครงการพัฒนาพื้นที่บริเวณชายฝั่งทะเลภาคตะวันออก ซึ่งจังหวัดระยองได้รับการกำหนดบทบาทให้เป็นส่วนหนึ่งของโครงการพัฒนาพื้นที่บริเวณชายฝั่งทะเลตะวันออกและถูกกำหนดแนวทางการพัฒนาให้เป็นศูนย์กลางความเจริญแห่งใหม่ เป็นศูนย์บริการมาตรฐานการศึกษา และวิจัยด้านเทคโนโลยีและกำหนดให้ชายฝั่งทะเลภาคตะวันออกเป็นประตูทางออกให้กับภาคตะวันออกเฉียงเหนือในการส่งสินค้าออกไปจำหน่ายต่างประเทศไม่ต้องผ่านกรุงเทพฯซึ่งรัฐบาลได้ดำเนินการจัดเตรียมระบบสาธารณูปโภคขั้นพื้นฐานไว้อย่างสมบูรณ์และกำหนดพื้นที่บริเวณมาบตาพุด อำเภอเมือง จังหวัดระยอง เป็นที่ตั้งของนิคมอุตสาหกรรม เป็นเมืองอุตสาหกรรมใหม่ของประเทศไทย เนื้อที่ทั้งหมด 10,000 ไร่ เป็นพื้นที่สำหรับอุตสาหกรรม 8,000 ไร่ มีท่าเรือน้ำลึกขนส่งสินค้าที่สามารถรับเรือขนาด 20,000 ตัน 1 ท่า และท่าขนส่งวัสดุเหลวที่สามารถรับเรือขนาด 8,000 ตัน 2 ท่า เป็นที่ตั้งของอุตสาหกรรมที่สำคัญ ๆ คือ โรงแยกก๊าซธรรมชาติ กลุ่มอุตสาหกรรมปิโตรเคมีและอุตสาหกรรมปุ๋ยเคมี จังหวัดระยองจึงเป็นจังหวัด ที่มีศักยภาพสูงในส่วนของการลงทุนด้านอุตสาหกรรมนอกจากนี้จังหวัดระยองยังได้รับการกำหนดเขตการส่งเสริมการลงทุนจากสำนักงาน คณะกรรมการส่งเสริมการลงทุน ให้อยู่ในเขต 3 ของการส่งเสริมการลงทุนซึ่งได้เปรียบกว่าจังหวัดปริมณฑลและอยู่ใกล้ กรุงเทพมหานคร ในระยะทาง ไม่เกิน 200 กิโลเมตร จึงส่งผลให้จังหวัดระยองเป็นจังหวัดที่มีการพัฒนาด้านอุตสาหกรรมอย่างรวดเร็ว จากการพัฒนาพื้นที่ดังกล่าวเป็นผลให้เกิดการพัฒนาอุตสาหกรรมขั้นต้นต่อเนื่อง ได้เกิดนิคมอุตสาหกรรมทั้งที่ดำเนินการ โดยการนิคมอุตสาหกรรม และนิคมอุตสาหกรรมที่ร่วมดำเนินการกับเอกชน เขตประกอบการอุตสาหกรรม ชุมชนอุตสาหกรรม และสวนอุตสาหกรรม ดังนี้

- **นิคมอุตสาหกรรม** ที่เปิดดำเนินการแล้วจำนวน 8 นิคมอุตสาหกรรม ได้แก่

1. นิคมอุตสาหกรรมมาบตาพุด อ.เมืองระยอง 10,000 ไร่ จำนวน 65 โรงงาน
2. นิคมอุตสาหกรรมตะวันออก อ.เมืองระยอง 2,485 ไร่ จำนวน 3 โรงงาน

3. นิคมอุตสาหกรรมผาแดง อ.เมืองระยอง 540 ไร่ จำนวน 4 โรงงาน
4. นิคมอุตสาหกรรมอีสเทิร์นซีบอร์ด อ.ปลวกแดง 6,588 ไร่ จำนวน 174 โรงงาน
5. นิคมอุตสาหกรรมอมตะซิตี้ อ.ปลวกแดง 3,438 ไร่ จำนวน 87 โรงงาน
6. นิคมอุตสาหกรรมเอเชีย อ.เมืองระยอง 2,522 ไร่ จำนวน 7 โรงงาน
7. นิคมอุตสาหกรรมเขษุมอีสเทิร์นซีบอร์ดอ.ปลวกแดง
8. นิคมอุตสาหกรรม อาร์ไอแอล อ.ปลวกแดง

- **เขตประกอบการอุตสาหกรรม** ที่เปิดดำเนินการแล้ว จำนวน 5 เขต ได้แก่

1. เขตประกอบการอุตสาหกรรม อีสเทิร์นอินดัสเตรียลพาร์ค อ.ปลวกแดง 1,341 ไร่ จำนวน 39 โรงงาน
2. เขตประกอบการอุตสาหกรรม ไออาร์พีซี อ.เมืองระยอง 4,335 ไร่ จำนวน 28 โรงงาน
3. เขตประกอบการอุตสาหกรรม จี.เค.แลนด์ อ.ปลวกแดง 881 ไร่ จำนวน 6 โรงงาน
4. เขตประกอบการอุตสาหกรรม บริษัท ระยองที่ดินอุตสาหกรรม จก. อ.บ้านค่าย 3,500 ไร่ จำนวน 19 โรงงาน
5. เขตประกอบการอุตสาหกรรมสวนอุตสาหกรรมโรจนะ จก. อ.บ้านค่าย 2,100 ไร่ จำนวน 21 โรงงาน

- **ชุมชนอุตสาหกรรม** จำนวน 5 แห่ง ได้แก่

1. ชุมชนอุตสาหกรรมนครินทร์-อินดัสเตรียลพาร์ค มีพื้นที่ 1,497 ไร่
2. ชุมชนอุตสาหกรรม เอส เอส พี พรอพเพอร์ตี้ มีพื้นที่ 1,246 ไร่
3. ชุมชนอุตสาหกรรม บริษัททุนเท็กซ์อินดัสเตรียลพาร์ค จำกัด มีพื้นที่ 1,497 ไร่
4. ชุมชนอุตสาหกรรม ไอ.พี.พี. มีพื้นที่ 390 ไร่
5. ชุมชนอุตสาหกรรมโรจนะ มีพื้นที่ 2,200 ไร่

- **สวนอุตสาหกรรม** จำนวน 2 แห่ง ได้แก่

1. สวนอุตสาหกรรม บริษัท ระยองอินดัสเตรียลพาร์ค จำกัด มีพื้นที่ 1,500 ไร่
2. สวนอุตสาหกรรมเครือเจริญโภคภัณฑ์ มีพื้นที่ 521 ไร่

จำนวนโรงงานอุตสาหกรรมในจังหวัดระยอง จนถึงเดือนธันวาคม 2550 มีอยู่ทั้งสิ้น 1,731 โรงงาน เงินลงทุนจำนวน 815,169 ล้านบาท ก่อให้เกิดการจ้างงานจำนวน 144,100 คน

การลงทุนภาคอุตสาหกรรมในจังหวัดระยอง แยกตามประเภท/สาขาอุตสาหกรรม ปี พ.ศ. 2550 (ข้อมูล ณ วันที่ 31 ธันวาคม 2550)				
หมวดอุตสาหกรรม	โรงงาน (แห่ง)	สัดส่วน (ร้อยละ)	เงินทุน (บาท)	คนงาน
1 การเกษตร	243	14.04	1,939,997,900.00	1,666
2 อาหาร	114	6.59	3,727,699,883.00	8,002
3 เครื่องดื่ม	4	0.23	62,050,000.00	196
4 สิ่งทอ	18	1.04	14,987,539,802.99	4,919
5 เครื่องแต่งกาย	2	0.12	11,616,000.00	291
6 เครื่องหนัง	5	0.29	838,950,000.00	823
7 ไม้และผลิตภัณฑ์จากไม้	117	6.76	3,463,485,000.00	4,263
8 เฟอร์นิเจอร์และเครื่องเรือน	40	2.31	1,710,095,000.00	6,214
9 กระดาษและผลิตภัณฑ์จากกระดาษ	18	1.04	7,261,290,000.00	1,339
10 สิ่งพิมพ์	14	0.81	576,540,000.00	884
11 เคมี	131	7.57	253,433,385,885.23	15,545
12 ปิโตรเคมีและผลิตภัณฑ์	15	0.87	59,125,900,000.00	2,078
13 ยาง	67	3.87	10,515,524,416.75	9,223
14 พลาสติก	104	6.01	24,184,865,652.28	11,063
15 อโลหะ	83	4.79	18,247,806,520.00	3,421
16 โลหะ	29	1.68	72,300,181,000.00	5,168
17 ผลิตภัณฑ์โลหะ	192	11.09	33,547,554,104.40	13,527
18 เครื่องจักรกล	94	5.43	14,980,809,458.43	7,623
19 ไฟฟ้า	51	2.95	14,815,214,566.43	9,939
20 ขนส่ง	155	8.95	182,617,630,764.13	28,119
21 อื่น ๆ	235	13.58	96,821,224,673.48	9,797
รวม	1,731	100.00	815,169,360,627.12	144,100

ที่มา: สำนักงานอุตสาหกรรมจังหวัดระยอง

การพาณิชย์

จังหวัดระยองเป็นศูนย์กลางระหว่างจังหวัดในภาคตะวันออก ที่มีแผนการพัฒนาจังหวัดตามโครงการ Eastern seaboard นอกจากนี้ยังมีแหล่งท่องเที่ยวเป็นจำนวนมาก จึงมีบุคคลต่าง ๆ เข้ามาทำงานและท่องเที่ยวในจังหวัดเป็นจำนวนมาก ทำให้มีการประกอบธุรกิจการค้าอย่างกว้างขวางทั้งการค้าปลีกและการค้าส่งการค้าส่วนใหญ่ ยังคงอยู่ใน ตลาดสดเทศบาล ตลาดศูนย์การค้าระยอง ตลาดเย็นหน้าโรงแรมสตาร์ พลาซ่า ตลาดเช้า - เย็นหน้าวัดลุ่มมหาชัยชุมพล และตลาดสด หมอสาโรจน์ ที่เป็นตลาดสดในตอนเช้าและจำหน่ายอาหารในตอนเย็น ซึ่งอยู่ใกล้แหล่งพักของคนทำงาน ในเมืองทำให้สะดวกในการซื้อขาย นอกจากนี้ยังมีตลาดชุมชนประจำอำเภอและตำบลรวมทั้งยังมีการจัดตลาดนัดสินค้า ต่าง ๆ หมุนเวียนตามตลาดใหญ่ในแต่ละอำเภอ ประมาณสัปดาห์ละครั้ง โดยมี

วัตถุประสงค์เพื่ออำนวยความสะดวกแก่ ประชาชนผู้บริโภคทั่วไป การค้าปลีก การประกอบธุรกิจการค้าปลีกมีอยู่ทั่วไปในย่านชุมชน โดยพ่อค้าคนกลางจะนำ สินค้าอุปโภคบริโภคไปจำหน่ายสินค้าโดยทั่วไปจะสั่งซื้อจากกรุงเทพฯ

3. ข้อมูลด้านสังคม

ลักษณะทางสังคม

เดิมชาวระยองส่วนใหญ่อาศัยตามบริเวณชายฝั่งทะเลและแม่น้ำ โดยประกอบอาชีพประมงต่อมามีการขยายตัวขึ้นใน บริเวณที่ราบชายฝั่งเพื่อประกอบอาชีพเกษตรกรรม โดยมีการตั้งบ้านเรือนตามลักษณะของผู้ประกอบอาชีพเกษตรกรรม ต่อมาปี 2524 จังหวัดระยองถูกกำหนดให้เป็นที่ตั้งของโครงการพัฒนาพื้นที่ชายฝั่งทะเลตะวันออก เป็นศูนย์ปิโตรเคมีที่สำคัญของชาติ จัดตั้งเป็นนิคมอุตสาหกรรมมาบตาพุด และมีโรงงานอุตสาหกรรมเกิดขึ้นจำนวนมากทั้งในเขต นิคมอุตสาหกรรม และนอกเขตนิคมอุตสาหกรรม มีแรงงานจากต่างจังหวัดหลั่งไหลเข้ามา ในแต่ละปีเป็นจำนวนมาก ลักษณะทางสังคมได้เปลี่ยนแปลงไปจากสังคมเกษตรกรรมไปสู่สังคมอุตสาหกรรมชาวระยองรักความสงบ และยอมรับการเปลี่ยนแปลงในสิ่งที่ดี ดังนั้น จึงทำให้จังหวัดระยองเจริญเติบโตอย่างรวดเร็ว แต่อย่างไรก็ตาม วัฒนธรรม ประเพณีท้องถิ่นก็ยังคงอยู่โดยชาวพื้นเมืองมีสำเนียงการพูด และ ภาษาถิ่นเฉพาะ มีสำนวนถิ่นที่มักล้อเลียนกันจนติดปาก ของ บุคคลทั่วไป เช่น การลงท้ายประโยคว่า “ ฮี ” และเห็นพ้องต้องกัน กับคำพูดของบุคคลที่หนึ่งว่า “ เอาได้ ” มีกลอนเขียนถึงคนระยองว่า

*“คนระยองเอาได้ใครๆหมิ่น เจ้าตากสินรavnนักรู้สู้สยาม
แผนที่โลกมีชื่อไทยไม่สูญนาม ออย่ามองข้ามบรรพชนคนระยอง”*

การศึกษา

จังหวัดระยองมีสถานศึกษา 288 แห่ง การศึกษาขั้นพื้นฐาน 281 แห่ง และการศึกษาระดับอาชีวศึกษา 10 แห่ง และมีสถานศึกษาในระดับอุดมศึกษาเปิดภาคสมทบ ระดับปริญญาตรีและระดับปริญญาโทดังนี้

1. โรงเรียนระยองพาณิชย์การ (สถาบันราชภัฏพระนคร) ระดับปริญญาตรี
2. โรงเรียนวัดป่าประดู่ (สถาบันราชภัฏราชนครินทร์ ฉะเชิงเทรา) ระดับปริญญาตรี

3. โรงเรียนพัฒนเวช (สถาบันราชภัฏสวนดุสิต) ระดับปริญญาตรี
4. วิทยาลัยเฉลิมกาญจนา (อ.แกลง) ระดับปริญญาตรีและระดับปริญญาโท
5. วิทยาลัยเทคนิคระยอง (มหาวิทยาลัยบูรพา) ระดับปริญญาตรี
6. โรงแรมสตาร์ระยอง (มหาวิทยาลัยบูรพา) ระดับปริญญาโท
7. สำนักงานนิคมอุตสาหกรรมมาบตาพุด (มหาวิทยาลัยบูรพา) ระดับปริญญาโทภาคพิเศษ
8. โรงเรียนนิคมวิทยา 1 (สถาบันราชภัฏรำไพพรรณี) ระดับปริญญาตรี
9. โรงเรียนเทคโนโลยี ทีพีไอ (สถาบันราชภัฏรำไพพรรณี) ระดับปริญญาตรี และมหาวิทยาลัยขอนแก่น ระดับปริญญาโทภาคพิเศษ
10. โรงเรียนบ้านค่าย (มหาวิทยาลัยรามคำแหง) ระดับปริญญาโทภาคพิเศษ

การสาธารณสุข

ด้านสาธารณสุขของจังหวัดระยอง แบ่งออกเป็น 2 ส่วน คือ การรักษาพยาบาลและการส่งเสริมสุขภาพ และป้องกันโรคมีสถานพยาบาลระดับจังหวัด 1 แห่ง ขนาด 372 เตียง ระดับอำเภอมีโรงพยาบาลชุมชน 5 แห่ง โรงพยาบาลเอกชน 9 แห่ง สถานอนามัยครบทุกตำบล จำนวน 92 แห่ง นอกจากนี้ยังมีคลินิกแพทย์ 59 แห่ง คลินิกทันตกรรม 24 แห่ง สถานผดุงครรภ์ 37 แห่ง และร้านขายยาแผนปัจจุบัน 36 แห่ง

ด้านวัฒนธรรม

ชาวจังหวัดระยองส่วนใหญ่ นับถือศาสนาพุทธ รองลงมาคือ ศาสนาอิสลาม และศาสนาคริสต์โดยมีศาสนสถานกระจายกันไปตามอำเภอต่างๆ และอำเภอเขาชะเมา สำหรับศาสนาพุทธนั้น มีวัด จำนวน 233 วัด โดยแยกเป็นวัดมหานิกาย 218 วัด และวัดธรรมยุต 15 วัด พระภิกษุของมหานิกายมี 3,130 รูป ของธรรมยุตมี 19 รูป

การประกอบอาชีพ

ชาวจังหวัดระยองส่วนใหญ่ประกอบอาชีพการทำการเกษตรและการประมงรองลงมา คือ พนักงานบริการและพนักงานในร้านค้าและตลาด นอกจากนี้ยังประกอบอาชีพสาหการผลิตในโรงงานอุตสาหกรรม

เทศกาล และงานประเพณี

งานเทศกาลผลไม้ และของดีเมืองระยอง เป็นงานเทศกาลประจำปีจัดในช่วงฤดูผลไม้ ประมาณเดือนพฤษภาคมของทุกปี สถานที่จัดงานจะสลับหมุนเวียนกันระหว่างอำเภอเมืองระยอง กับอำเภอแกลง ในงานจัดให้มีขบวนแห่รดประดับด้วยผลไม้ การประกวดผลไม้ ประกวดธิดาชาวสวนผลไม้ การจำหน่ายผลไม้ และผลิตภัณฑ์จากอาหารทะเล ตลอดจนการแสดงนิทรรศการด้านการเกษตร

4. ข้อมูลด้านการคมนาคมและการขนส่ง

ทางบก

ระบบถนนระบบการคมนาคมทางบกที่สำคัญที่สุดของจังหวัดและในพื้นที่อุตสาหกรรมหลักเพราะเป็นตัวเชื่อมการติดต่อทั้งทางเรือและทางรถไฟ มีการตัดถนนเชื่อมระหว่างจังหวัดเข้าสู่อำเภอตำบล และหมู่บ้าน ซึ่งทำให้การสัญจรและการขนส่งสินค้ามีความสะดวก รวดเร็วมากขึ้น ซึ่งถนนสายสำคัญในจังหวัดระยอง ได้แก่

(1) ทางหลวงแผ่นดินหมายเลข 3 (สุขุมวิท) เชื่อมจังหวัดชลบุรี ระยอง จันทบุรี และตราดเป็นเส้นทางขนส่งสินค้าและวัตถุดิบจากภาคต่างๆ ที่จะมายังจังหวัดระยอง ซึ่งปัจจุบันนี้สภาพการจราจรแออัดมากและกรมทางหลวงขยายผิวจราจรถนนเป็น 4 ช่องทาง

(2) ทางหลวงแผ่นดินหมายเลข 36(บางละมุง - ระยอง) เริ่มต้นจากทางแยกสายสุขุมวิทที่อำเภอบางละมุง จังหวัดชลบุรี ถึงจังหวัดระยอง เป็นระยะทาง 54 กิโลเมตร เป็นถนนที่ช่วยแบ่งเบาภาระการจราจรบนถนนสุขุมวิท กำลังขยายผิวจราจรถนนเป็น 4 ช่องทาง

(3) ทางหลวงแผ่นดินหมายเลข 344 (บ้านบึง - แกลง) เริ่มต้นจากอำเภอบ้านบึงผ่านอำเภอวังจันทร์ถึงอำเภอแกลง เป็นระยะทาง 88 กิโลเมตรเป็นถนนสายหลักสายหนึ่งทางตะวันออก ของจังหวัดที่ขนส่งผลผลิตทางการเกษตร เป็นเส้นทางเชื่อมจังหวัดชลบุรีกับจังหวัดจันทบุรี และตราด โดยไม่ผ่านตัวเมืองระยอง ขยายผิวจราจรเป็น 4 ช่องทาง

(4) ทางหลวงจังหวัดระยองหมายเลข 3138 (บ้านค่าย - บ้านบึง) เริ่มต้นจากระยอง ถึง อำเภอบ้านค่าย เป็นระยะทาง 11 กิโลเมตร ขยายเป็น 4 ช่องทาง และจากอำเภอบ้านค่ายถึงอำเภอบ้านบึงเป็นระยะทาง 66 กิโลเมตร

การบริการขนส่งทางรถไฟ

จังหวัดระยองมีเส้นทางรถไฟจากกรุงเทพฯ ผ่านจังหวัดฉะเชิงเทรา นิคมอุตสาหกรรมแหลมฉบังถึงนิคมอุตสาหกรรมมาบตาพุดเป็นเส้นทางที่ใช้ขนส่งวัตถุดิบผลิตภัณฑ์และสินค้าของโรงงานในบริเวณนิคมอุตสาหกรรมมาบตาพุด และนิคมอุตสาหกรรมแหลมฉบัง แต่ปัจจุบันรถไฟที่ใช้โดยสารอยู่มีความเร็วเฉลี่ยเพียง 54 กม./ชม. เนื่องจากมีข้อจำกัดหลายประการ เช่น ทางรถไฟเกือบ ทั้งหมดยังติดกับถนนที่ระดับเดียวกัน ทางรถไฟยังเป็นรางเดี่ยว และสองข้างรถไฟยังไม่รั้วกันเพื่อป้องกันคน สัตว์ และรถยนต์มิให้ผ่านทำให้การเดินทางรถไฟไม่เป็นที่นิยมเท่าที่ควร

รถไฟความเร็วสูง

ในช่วงปี 2535 รัฐบาลได้วางรากฐานการศึกษาแผนแม่บทรถไฟที่มีความเร็วสูงขึ้นสำหรับประเทศไทย โดยการศึกษาแผนแม่บทแล้วเสร็จในปี 2537 มีข้อสรุปว่าประเทศไทยควรเริ่มก่อสร้างรถไฟความเร็วสูงสายชายฝั่งทะเลตะวันออก (กรุงเทพฯ - สนามบินหนองจุฬา - ระยอง) เป็นสายแรก เพราะมีความเหมาะสมด้านเศรษฐกิจ วิศวกรรม สังคมและสิ่งแวดล้อม ต่อมาวันที่ 30 สิงหาคม 2537 คณะรัฐมนตรีได้อนุมัติให้โครงการดำเนินการต่อไปได้ โดยให้การรถไฟแห่งประเทศไทย เป็นหน่วยงานรับผิดชอบ ดำเนินโครงการรถไฟความเร็วสูงเส้นทางดังกล่าวมีระยะทาง 190 กม. โดยจะมีความเร็วอย่างน้อย 160 กม./ชม. ใช้พลังงานไฟฟ้าขนาด 25,000 โวลต์จากสายไฟซึ่งพาดอยู่เหนือรางรถไฟ ตู้รถไฟติดเครื่องปรับอากาศทุกตู้ มีเก้าอี้ปรับเอนได้ พื้นรถไฟปูพรม สำหรับรางรถไฟเป็นรางมาตรฐานขนาดกว้าง 1.435 เมตร เป็นรางคู่ตลอดสายทาง โดยจะแยกต่างระดับกับถนนที่จุดตัดทุกจุด จึงไม่มีทางตัดในระดับเดียวกัน โดยได้มีการชะลอโครงการไว้ก่อน เนื่องจากภาวะวิกฤตเศรษฐกิจ

สนามบิน

จังหวัดระยองมีสนามบินอยู่ตะกั่วป่าเป็นสนามบินพาณิชย์ตั้งอยู่ที่ตำบลพลลา อำเภอบ้านฉาง จังหวัดระยอง อยู่ห่างจากตัวเมืองจังหวัดระยอง 30 กิโลเมตร และห่างจากกรุงเทพฯ ระยะทางประมาณ 190 กิโลเมตร (ทางรถยนต์) และ 135 กิโลเมตร (ทางอากาศ) โดยจะพัฒนาเป็นศูนย์กลางการขนส่งทางอากาศนานาชาติ และโครงการศูนย์กลางการผลิต และขนส่งทางอากาศนานาชาติ การใช้ประโยชน์ในปัจจุบัน

1. เป็นสนามบินสำรอง (ALTERNATE) ของท่าอากาศยานดอนเมือง
2. เป็นศูนย์การขนถ่ายสินค้าทางอากาศ-ทะเล (AIR-SEA)
3. เป็นที่ขึ้น-ลงทางเทคนิค (TECHNICAL LANDING)
4. ใช้เป็นที่ฝึกนักบินของนักบินพาณิชย์
5. ส่งเสริมการขายตัวของเที่ยวบินแบบเช่าเหมาลำ
6. ใช้เป็นที่แสดงกิจกรรมการบิน (AIR SHOW) ทั้งด้านพลเรือน & ทหาร
7. ใช้เป็นศูนย์ซ่อมอากาศยานแห่งที่ 2 ของบริษัทการบินไทยจำกัด(มหาชน)(AIRCRAFT HEAVY MAINTENANCE)
8. ใช้เป็นศูนย์กลางการผลิตและขนส่งทางอากาศนานาชาติ (GLOBAL, TRANSPARK:GTP)

การขนส่งทางเรือ

จังหวัดระยองมีท่าเรือน้ำลึกที่นิคมอุตสาหกรรมมาบตาพุดเพื่อรองรับการพัฒนาด้านอุตสาหกรรมและการขนส่งที่เกิดขึ้นตามแผนพัฒนาพื้นที่ บริเวณชายฝั่งทะเลตะวันออก ในปัจจุบันจัดเป็นท่าเรือที่สำคัญที่สุดที่เปิดบริการให้แก่ผู้ประกอบการทั้งในนิคมอุตสาหกรรมมาบตาพุด และนิคมอุตสาหกรรมอื่นๆ โดยท่าเทียบเรือ ประกอบด้วย

- 1) ท่าเทียบเรือทั่วไป (Agri - Mineral Wharf) มีจำนวน 1 ท่า ใช้สำหรับขนถ่ายสินค้าเกษตรและแร่มีความยาวหน้าท่า 330 เมตร สามารถรับเรือสินค้าทั่วไป ขนาด 20,000 DWT (Dead Weight Ton) เข้าจอดเทียบได้ครั้งละ 2 ลำ
- 2) ท่าเทียบเรือสินค้าเหลว (Liquid Cargo Berth) มีจำนวน 2 ท่า เป็น Platform คอนกรีตเสริมเหล็กมีอุปกรณ์การขนถ่ายสินค้าเหลว จากเรือสู่บริเวณคลังเก็บ ซึ่งเป็นคลัง สินค้าเหลว (Tank farm) ท่าเรือนี้สามารถรองรับเรือขนาด 50,000 DWT ได้ 1 ลำ/ท่า
- 3) บริเวณคลังเก็บสินค้าเหลว (Tank Farm Area) มีเนื้อที่ขนาด 72 ไร่ อยู่ห่างจากชายฝั่งทะเลประมาณ 2,060 เมตร ใช้เป็นที่ตั้งของถังเก็บบรรจุผลิตภัณฑ์สินค้าเหลวทุกชนิด ซึ่งจากบริเวณคลังเก็บสินค้าเหลวนี้อาจมีการส่งจ่ายสินค้าโดยทางท่อ (pipe line transfer) ไปยังบริษัทในนิคมอุตสาหกรรมต่อไป

สารเคมีทางท่อ

1) การขนส่งจากบริเวณคลังเก็บสินค้าเหลว (Tank Farm) ไปยังโรงงานในนิคมอุตสาหกรรมเนื่องจากบริเวณท่าเทียบ เรือมีคลังเก็บสินค้าเหลว (Tank Farm) ซึ่งจะสามารถส่งสินค้าเหลวที่รับได้จากเรือต่อไปยังโรงงาน โดยทางท่อที่วางไว้ เช่น จากบริเวณ (Tank Farm) ไปยัง บริษัท ปิโตรเคมีแห่งชาติ จำกัด (มหาชน)

2. การขนส่งก๊าซเอทิลีน (Ehtylene) ทางท่อของบริษัท ปิโตรเคมีแห่งชาติ จำกัด (มหาชน) ซึ่งตั้งอยู่ในเขตนิคมอุตสาหกรรมมาบตาพุดจะผลิตก๊าซเอทิลีน (Ehtylene) และส่งต่อไปยังบริษัท อุตสาหกรรมปิโตรเคมีกัลไทย จำกัด (มหาชน) ซึ่งตั้งอยู่ที่ตำบลเชิงเนิน อำเภอเมืองระยองโดยผ่านทางท่อขนส่งฝังใต้ดินขนาดเส้นผ่าศูนย์กลาง 8" โดยจะมีส่วนของท่อส่งจะโผล่เหนือดินบริเวณสถานีควบคุมแรงดัน โดยท่อจะวางตามแนวทงหลวงจังหวัดหมายเลข 319 และทางหลวงหมายเลข 36 รวมเป็นระยะทางทั้งสิ้นประมาณ 30 กิโลเมตร

5. ด้านสาธารณูปโภคและสาธารณูปการ

การประปา

การประปาส่วนภูมิภาค 3 แห่ง คือ การประปาระยอง การประปาปากน้ำประแสร์ และการประปาบ้านฉาง นอกจากนี้ยังมีการประปาเทศบาล 2 แห่ง คือ เทศบาลตำบลเมืองแกลง อำเภอแกลงและการประปาเทศบาลตำบลปลวกแดง

การไฟฟ้า

การไฟฟ้าจังหวัดระยอง มีพื้นที่รับผิดชอบจ่ายกระแสไฟฟ้าในพื้นที่อำเภอเมือง อำเภอบ้านค่าย อำเภอปลวกแดง อำเภอนิคมพัฒนา พื้นที่อำเภอแกลงและอำเภอวังจันทร์ อยู่ในความรับผิดชอบจ่ายกระแสไฟฟ้าของการไฟฟ้าส่วนภูมิภาคอำเภอแกลง สำหรับพื้นที่อำเภอบ้านฉาง อยู่ในความรับผิดชอบของการไฟฟ้าส่วนภูมิภาคอำเภอบ้านฉาง

